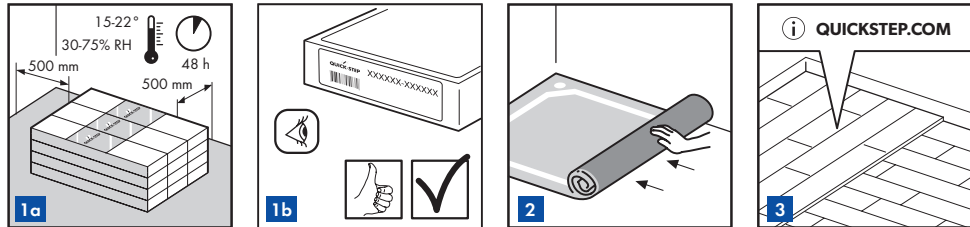


为取得良好效果,我们建议所有各方认真遵循所给出的说明。必须遵守有关地板应用的国家规定。请确保地板用户拥有一份该文件的副本。



## 1. 准备

### 1a 1b

将未拆封的板材放在即将铺设地板的房间中央,在正常室温条件下静置48小时,以适应环境。理想条件是:温度介于15-22°C之间,相对湿度为30-75%。若室内相对湿度超出30-75%这一范围,强烈建议将板材拆封后在室内静置1周。

Quick-Step 强化木地板有多种样式、花色和质感。安装前,请确保您收到的地板是您之前预订的款式。建议将末尾标签与购物收据一起妥善保存。

### 2

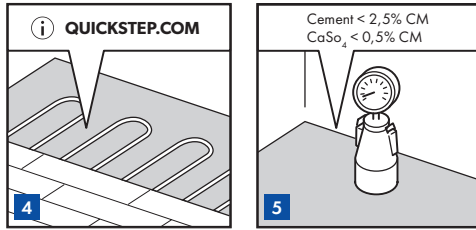
首先,移除所有潮湿多孔的地板覆盖物,如地毯、针刺毡等。潮湿密封的地板覆盖物(PVC、油毡、VCT等)可保留。务必使用防潮地垫。建议使用 Quick-Step 地垫。如使用潮湿密封的地板覆盖物(PVC、油毡、VCT等),需安装带防潮膜(或单独的PE铝箔)的地垫,以防板材移动。

### 3

木质基层:首先拆除所有现有的地板覆盖物。不得存在发霉及/或虫害迹象。确保基层平整。用钉子或螺丝固定任何松动部件。如果基层平整(1米长度上的不平整度小于2mm):可选用任意QS地垫。如果木质基层地板不平整,且2m长度上的不平整度(因木质基层地板挤压导致)介于2mm-4mm之间:可选用QS Thermolevel地垫。如果木质基层地板不平整,且2m长度上的不平整度超过4mm:必须选用纤维自流平或地垫+胶合板/OSB找平地面。

安装新地板,使其与现有底层地板呈90度。须确保木地板下的管线空间通风良好。

移除所有障碍物,确保通风良好(每平方米(40英寸)地板的通风口总面积不应小于4cm<sup>2</sup>(1/2"))。木材的含水率不得超过10%。



#### 4

如果有地板下有地暖或地冷,则需要特别说明。出于健康和原因,并为了避免Quick-Step强化地板出现问题,允许地板表面温度最高为27°C (80°F)。请访问[www.quick-step.com](http://www.quick-step.com)获取更多信息。需要遵循某些重要的基本规则:

##### 地暖

- 首先非常重要是确保地板表面温度最高为27°C (80°F)
- 如果是悬浮安装,必须选择合适的地垫。Quick-Step强化地板与地垫的总热阻(R)不会高于0.15 m<sup>2</sup>K/W
- 始终在地暖期开始和结束时逐渐改变温度,避免大起大落。
- 最后,尽量避免地毯或垫子积聚热量,在家具和地板之间留出足够的空间。
- 允许使用水暖和电暖系统。请参阅单独的安装说明地暖和地冷

##### 地冷

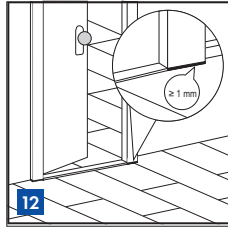
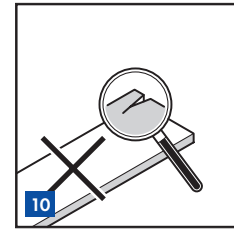
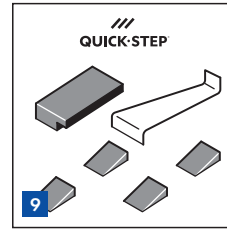
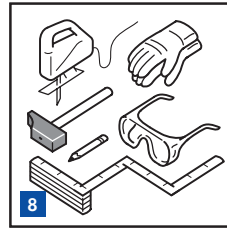
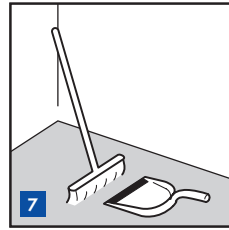
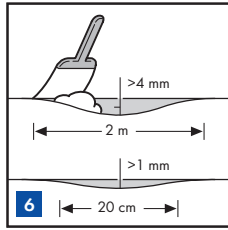
- 对于地冷,规定了<0.09m<sup>2</sup>K/W的热阻值。快步强化木地板的热阻值在0.06 m<sup>2</sup>K/W和0.15 m<sup>2</sup>K/W之间变化(带垫层)。
- 确保有适当的安全系统,包括自动传感器,可检测地板覆盖物下方或内部何时达到露点(=开始冷凝),然后关闭制冷

要做好准备,请阅读[www.Quick-Step](http://www.Quick-Step)上关于地热和地冷的单独安装说明。

#### 5

水泥砂浆面基层的含水率须低于 2.5%CM/相对湿度 75%,无水石膏胶合砂浆基层的含水率须低于 0.5%CM/相对湿度 50%。如果采用地板供暖,上述两种基层的含水率必须分别低于 1.5%CM/相对湿度 60% 和 0.3%CM/相对湿度 40%。始终测量、记录和保持含水率。

新水泥砂浆面基层必须充分干燥。对于 4cm (1-1/2") 以下厚度的基层,每 1cm (3/8") 厚度至少需干燥 1 周。对于 4cm (1-1/2") 以上的厚度,每 1cm 厚度至少需干燥两周。例如,6cm (2-1/2") 厚的混凝土基层必须至少干燥 8 周。应经常测量基层含水率,同时做好记录,以备日后使用。



**6**

确保底层地板平整。在 2 米的长度上, 如果不平整度大于 4mm, 则需要找平。同样, 在 20cm 的长度上, 如果不平整度大于 1mm, 则需要找平。

**7**

检查基层平整度后, 用吸尘器认真清扫整个基面。请确保基面平整、洁净、坚固、干燥。为避免地板吱吱作响, 用螺丝固定任何松动的刨花板、OSB、纤维板、木工板等。

**8**

安装强化木地板前, 请提前做好下列标准工具: 锤子、锯子(线锯、圆形手锯、手锯、横割锯)、口罩(锯切过程中使用)、铅笔、卷尺、护目镜和手套。

**9**

此外, 还需准备以下配件: 安装套件(适用于 Uniclic®click 系统的拉杆、垫片和敲击块)、地垫系统(使用为地面提供稳定基础的地垫, 如 Quick-Step Unisound 地垫)和适当的维护产品。使用 Quick-Step 以外的配件可能会损坏 Quick-Step 地板。在这种情况下, Quick-Step 地板质保条款将失效。因此, 建议仅使用 Quick-Step 配件, 因为这些配件是专为 Quick-Step 地板使用而设计和测试的。

**10**

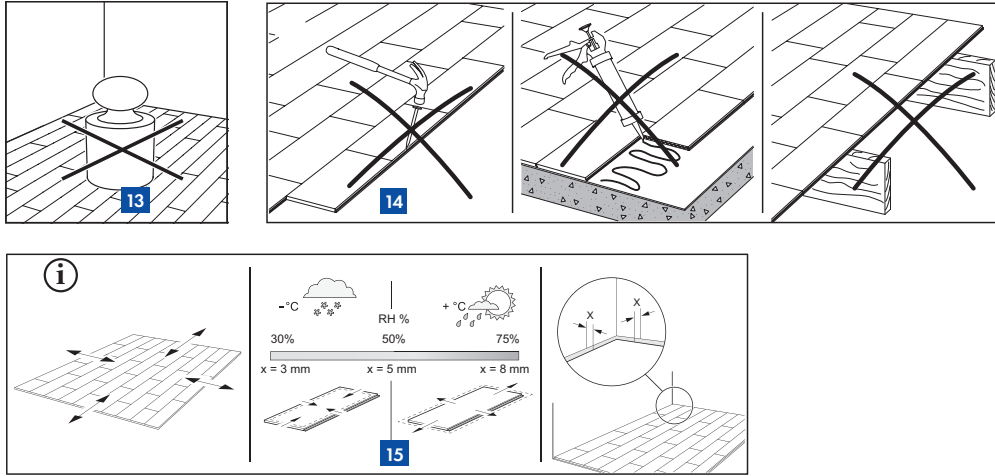
安装前和安装过程中, 请注意检查所有板材。请勿使用有缺陷的板材。安装板材后, 则视为您接收板材质量, 不得就其提出索赔要求。

**11**

检查是否可以拆除旧踢脚板。您还可以将踢脚板保留在适当的位置, 并使用 Quick-Step 收边条对地板进行收边, 或使用 Quick-Step 踢脚板覆盖现有的踢脚板。

**12**

地板和地垫安装好后, 检查门是否还能开合。如果门框是在地板安装完成后安装的, 请务必在门框底部和地板表面之间留出最少 1 毫米的垂直间隙。



**13**

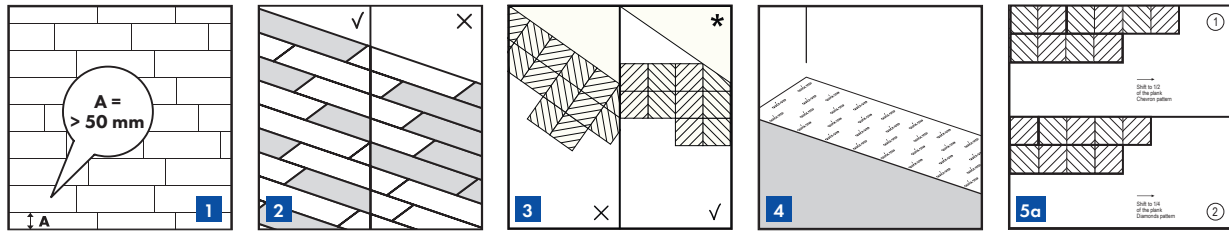
应首先安装厨房烹饪台及其他较重物体，不得将其放置在强化木地板顶部。强化木地板须能在重物四周挪动，以免地板开缝、分离。

**14**

Quick-Step 强化木地板采用悬浮铺装设计，地板可随温湿度的变化自然伸缩。为充分发挥悬浮地板设计的优势，同时避免地板出现开缝、发出吱吱响等现象，请勿用钉子、螺丝或硅胶固定地板。

**15**

Quick-Step 强化复合地板主要由天然木材合成，相对湿度变化时会出现自然膨胀和收缩。所安装地板的尺寸变化在长度和宽度上基本相等。在温度为 20°C，相对湿度 (RH) 在 40-60% 之间时，地板的移动量最小。Quick-Step 强化复合地板生产和运输时的含水量可应对介于 30-60% 之间的相对湿度。干燥气候下，例如北欧冬季，相对湿度可能会下降到 30% 以下，而夏季则上升到 70% 以上。这时，地板表面会发生移动。为确保这种自然移动具有足够的空隙并避免可能产生的胶合间隙、嘎吱声等，在安装期间，请始终与墙壁、门槛、楼梯、管道等保持平均 5 毫米的膨胀间隙。使用安装套件垫片保持适当的间隙。在相对湿度极低的冬季安装时，与墙壁之间的空隙应降至 3 毫米，因为地板会收缩；而在相对湿度较高的环境中安装时，该空隙应提高至 8 毫米，因为地板会膨胀。间隙必须保持留空状态，不得使用任何密封剂、硅胶或其他粘合剂填充。请勿使用钉子、胶水、螺丝或以任何其他方式固定地板。



## 2. 安装

这些地板采用了Hydroseal技术，安装完成后是防水的。认真遵循这些说明，地板将适用于任何无内置地漏的房间。该地板不适合用于潮湿空间，例如淋浴间、泳池区、桑拿房和有内置地漏的房间。请注意，一些国家规定不允许在潮湿的房间内进行悬浮式安装。必须遵守有关地板应用的国家规定。

使用 Uniclic® 地板，您可以从任何您想开始的地方开始安装。想想什么才是安装地板最简单的方式。我们将从左至右向右撒子人士演示安装流程。如果您愿意，您可以从反方向进行操作。

### 1

开始前，仔细测量房间的长度和宽度，规划精确的布局，确保地板外观匀称。安装特定饰面地板时，这一点尤为重要。这也将确保不会遇到最后一行地板铺设太窄的情况。如果最后一行宽度小于 50mm，可将第一行木板裁短，这样更便于安装。

### 2

安装时，务必确保充分混放板材，以确保不会将太多相同、浅色或深色板材放置在一起。

### 3

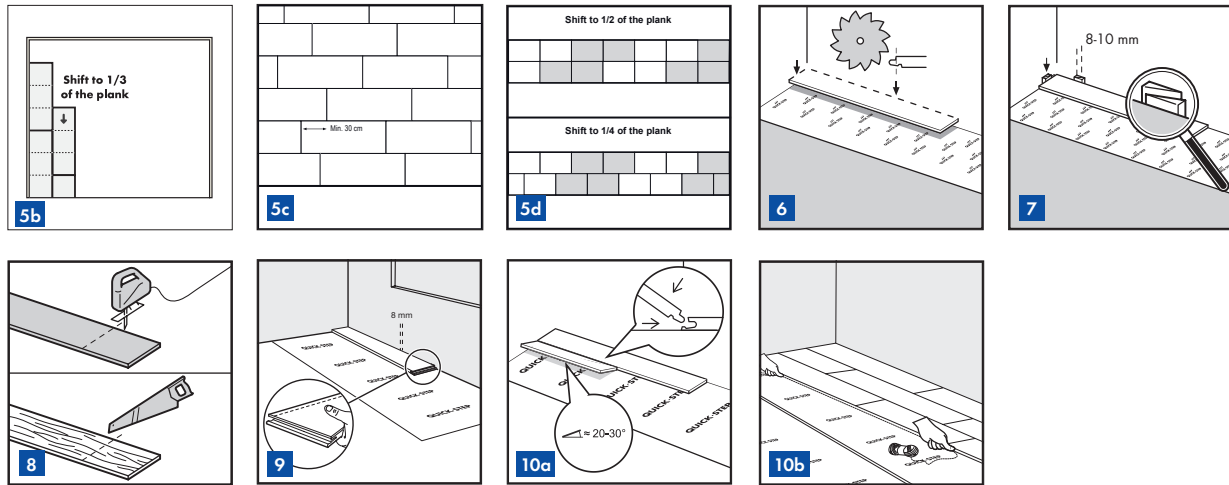
为取得最佳的视觉效果，最好使木板的装饰图案朝着最长的墙的方向，并平行于光线入射的方向。（\*仅适用于 Impressive Patterns）。

### 4

首先，在房间内横向慢慢铺设地垫。请务必使用地垫，抹平基层中的任何不平整处（注：地垫无法作为找平材料使用）。专门设计的 Quick-Step 地垫兼具防潮、绝缘、降噪和调平功能。光滑的顶面可确保强化木地板的轻松铺设，并为后期膨胀预留了充足空间。关于 Quick-Step 地垫及其安装的更多信息，可参考地垫包装说明或咨询经销商。

### 5

根据设计，您需要以某种方式移动面板。确保连续两排面板的短边接缝不在同一条直线上，两者应错开至少 30 厘米。对于 5a. Impressive Patterns：为获得鱼骨拼(Chevron) 样式，您须移动至地板的 1/2 或 1/4 处。若您移动至木板的 1/2 处，您将获得鱼骨拼样式。若您移动至木板的 1/4 处，您将获得钻石 (Diamond) 样式



### 5b

Impressive Patterns: 要获得皇家橡木 (Royal Oak) 样式, 您必须移动至木板的 1/3 处。 缪斯 (Muse) 样式: 竖向接合处应以随机模式交错排列, 至少有 30 厘米的重叠 (5C)。我们建议, 在安装这些铺面时, 无论有无内斜面, 都应将木板移动至 1/2 或 1/4 处 (5D)。

### 5c

For Muse: vertical joints should be staggered in a random pattern with minimum 30cm overlap.

### 5d

For Muse: we advise to install these tiles - with or without - inner bevel with a shift of the plank to  $\frac{1}{2}$  or  $\frac{1}{4}$ .

### 6

在第一排铺一整块板材。首先, 锯掉第一块板材的长榫舌和短榫舌。

### 7

让木板锯掉的边紧挨着墙。将安装套件垫片放置在木板和墙之间。这将确保膨胀间隙足够宽: 8 至 10 毫米 (5/16 至 3/8 英寸)。

### 8

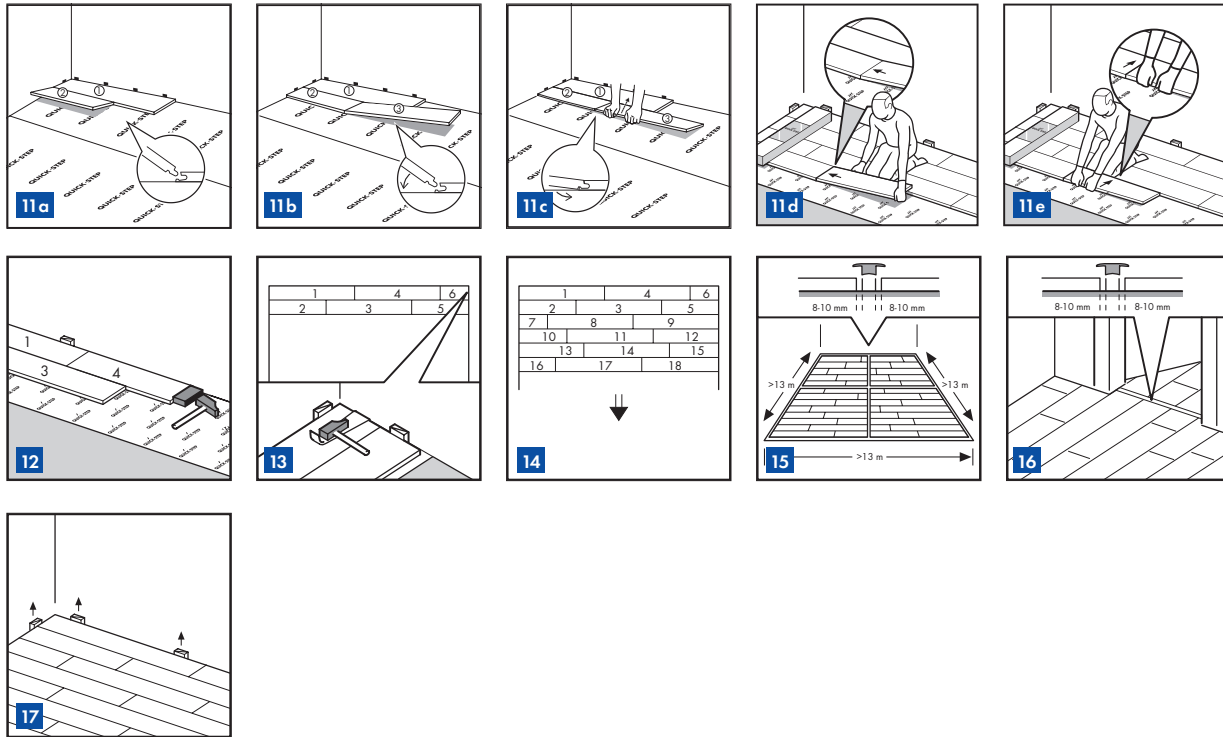
当然, 我们还需要锯切板材。为准确切割, 使用线锯、刀锯或圆形手锯锯切板材时, 应使板材有图案的一面朝下; 使用手锯或横切锯时, 应使有图案的一面朝上。确保连续两排板材的端面接缝不在一条直线上。

### 9

从铺设在墙角的第一块板材开始。用锯将板材长边和短边锯成榫槽状的纵断面。对于其他不靠墙角的第二排板材, 用锯将其临墙的长边锯成榫槽状的纵断面。对于板材任何临墙的一边, 均须用锯将其锯成榫槽状的纵断面, 以确保有足够的伸缩间隙。

### 10a 10b

为确保安装过程的开始更简便, 先在不靠墙的位置组装前 3 排板材, 这样在组装期间您可以压在板材上。然后, 再将这 3 排板材整体滑动至指定的靠墙位置, 同时将间距垫片放置在适当位置。取一根细绳, 从已铺设好的板材两端拉紧, 检查并调整前 3 排已安装板材的平直度。建议多检查几遍平直度, 以便确认安装过程中的平直度。切记要使用间距垫片, 以便在板材四周留出 8mm (0.315") 宽的伸缩间隙。



**11a 11b 11c 11d 11e**

Uniclic® 板材设计独特,有两种不同的安装方法。方法 A(斜插):首先,利用角度原理,将待铺设板材的短边旋转到已铺设板材的短边里。然后,将新铺设的板材抬起,使其与已铺设的板材成 20-30°角。这样也会抬起同排其他已铺设的板材,因为板材短边已经连接到一起。现在,按图示双手靠近板材长边伸缩缝,用力拉向自己。板材将自动接合到位。您可以将榫舌插入榫槽,或将榫槽插在榫舌上。将榫舌插入凹槽的方法是最常用最简易的方法。

**12**

方法 B:使用 Uniclic® 板材时,您还可以轻敲板材使彼此接合,无需抬起板材。使用此方法时,只能使用专用 Uniclic® 敲击块。不应试图通过一次敲击实现板材接合。须缓慢敲击,确保板材接合在一起,以避免板材受损。

**13**

在极难使用敲击块安装 Uniclic® 板材的位置(如靠墙一侧),可使用拉杆和锤子敲击板材使其接合。

**14**

重复这一步骤,直至完成整个房间的板材铺设。

**15**

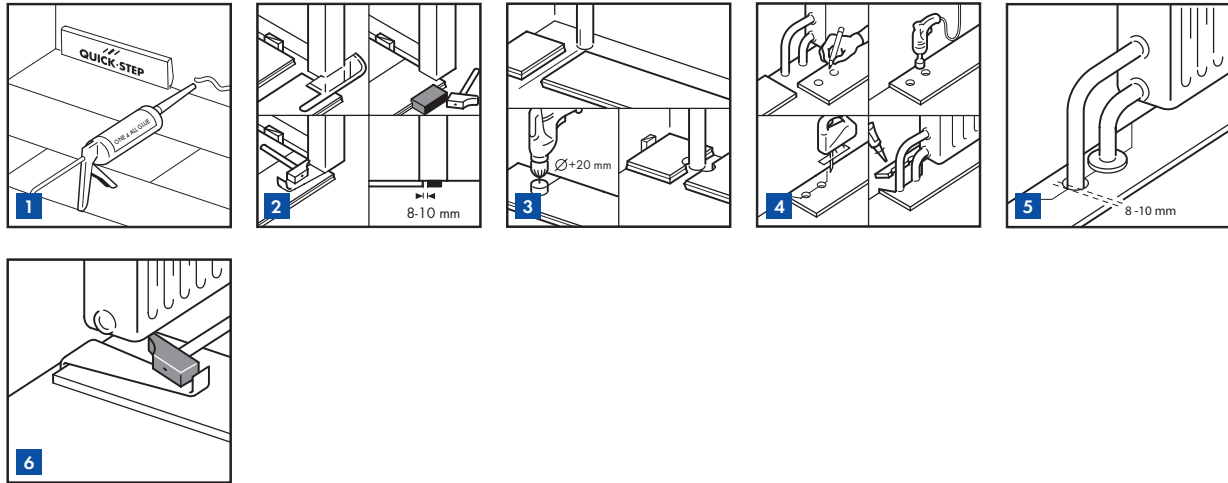
板材铺设长度和宽度都超出 13m 时,应在板材中间设置伸缩缝。膨胀和收缩都是线性的,因此表面越大,所需容差就越大。

**16**

由于室内湿度会随着季节而变化,因此,要求地板具有伸缩性格外重要。正因为如此,请确保您在地板的每个边缘处与管道、门槛以及门下方之间留出最少 8 至 10 毫米(5/16 至 3/8 英寸)的膨胀间隙。膨胀间隙可通过附在墙上的踢脚板来完成。必须在不同房间之间(例如,门下方)设置一个膨胀间隙。在典型的 T 型、L 型或 U 型房间里,可能也需要设置一个膨胀间隙。如果疑问,请联系 Quick-Step 技术部门。

**17**

拆除所有垫片。



### 3. 收边

**1**

踢脚板要紧贴着墙安装。不要将踢脚板附着在地板上。这样，地板才可以在踢脚板下方膨胀收缩。不要用硅胶或其他物件填充或覆盖膨胀间隙。

**2**

锯板时，请确保门下方的膨胀间隙至少为 10 毫米。如果您无法抬起面板，可将面板平放在地面上，用敲块或铁拉钩或锤子轻敲面板，使其合并起来。

**3**

在装有单管道的位置，确保管道完全对准两块板材的短边。取一个直径等于管道直径加 20 mm(3/4")的钻头。将板材的短边契合，然后在两块板材之间的接缝中心位置钻孔。现在，您可以开始在地面上安装板材了。

**4**

在含有双管的行中，请按如下步骤操作：1.测量管道将从地板经过的位置。切记留出膨胀间隙 2.选用比管道直径大 20 毫米的钻头。在管道将经过的面板位置上钻孔。3.将孔洞扩大至面板边缘。4.将面板放置于管道旁。5.取另一块面板，并锯出正好适合剩下空洞的一块板，然后用木胶粘牢这块板。

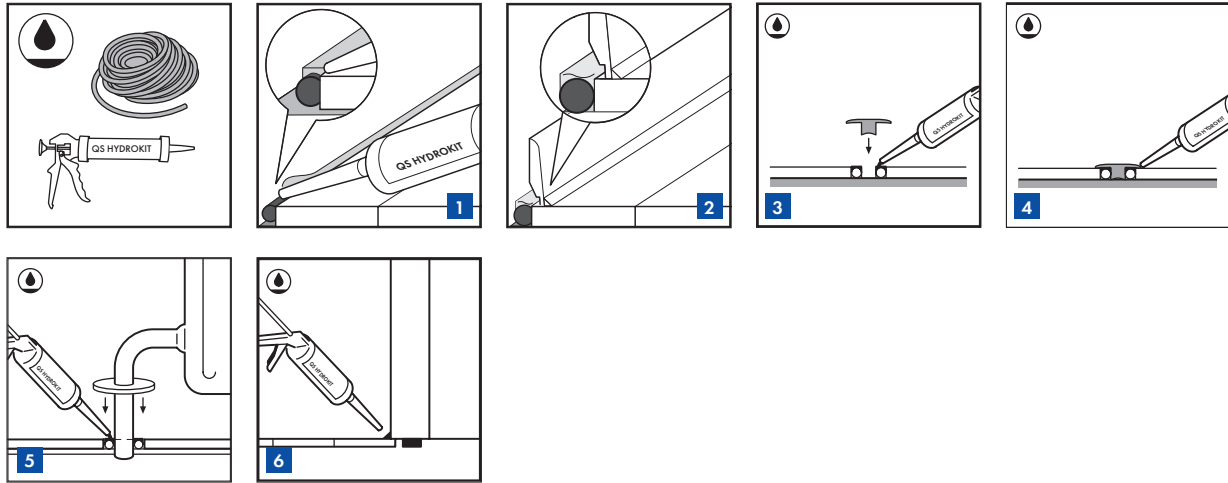
**5**

为实现管道周围的完美收边，请使用 Quick·Step® 管盖。

**6**

在很难使用敲击块安装 Unilic® 板材的位置（如散热器下方），可使用拉杆和锤子敲击板材使其接合。





### 3. 在潮湿区域收边

这些安装说明可以防止潮湿区域(与室外直接连通的区域、表面有液体滴落风险的区域……)中的强化复合地板的边缘周围和障碍物周围产生渗水。认真遵循这些说明,地板将适用于任何无内置地漏的房间。该防水地板不适用于潮湿空间,例如淋浴间、泳池区、桑拿房和有内置排水管的房间。请注意,一些国家规定不允许在潮湿的房间内进行悬浮式安装。必须遵守有关地板应用的国家规定。

进行防水处理,请使用有弹性、防水、透明的 Quick-Step® Hydrokit 和发泡棉条 (NEFOAMSTRIP)。对于颜色匹配的镶木地板/标准踢脚板以及颜色匹配的凹形边饰,请使用止水带。

**1**

密封周边膨胀间隙时,会将直径为 8-10 毫米的可压缩 PE 发泡棉条与柔性、防水的 Quick-Step® HydroKit 结合在一起。将 PE 发泡棉推入膨胀间隙中,并以与 Quick-Step® 地板略成角度的方式涂上柔性的 Quick-Step® HydroKit。

**2**

当选择颜色匹配的镶木地板/标准踢脚板或颜色匹配的凹形边饰时,请使用其各自的止水带,防止进水并取得紧致接合的外观。使用 Quick-Step 四合一胶水安装踢脚板。在踢脚板和地板之间涂上柔性的 Hydrokit 用于防水。在无法安置型材或踢脚板的地方,使用有弹性的胶水 (Quick-Step® Kit) 填充膨胀间隙。

提示:在涂抹 Hydrokit 前,可在地板上粘贴美纹纸,使工作更加顺畅。涂抹 Hydrokit 后即可撕下该美纹纸。溢出的 Hydrokit 在干燥后可轻松去除。

**3**

用 Quick-Step® 四合一胶水和/或螺丝将 Incizo 底座固定在基面上。在膨胀间隙中的柔性 PE 发泡棉上涂抹柔性的 HydroKit。

**4**

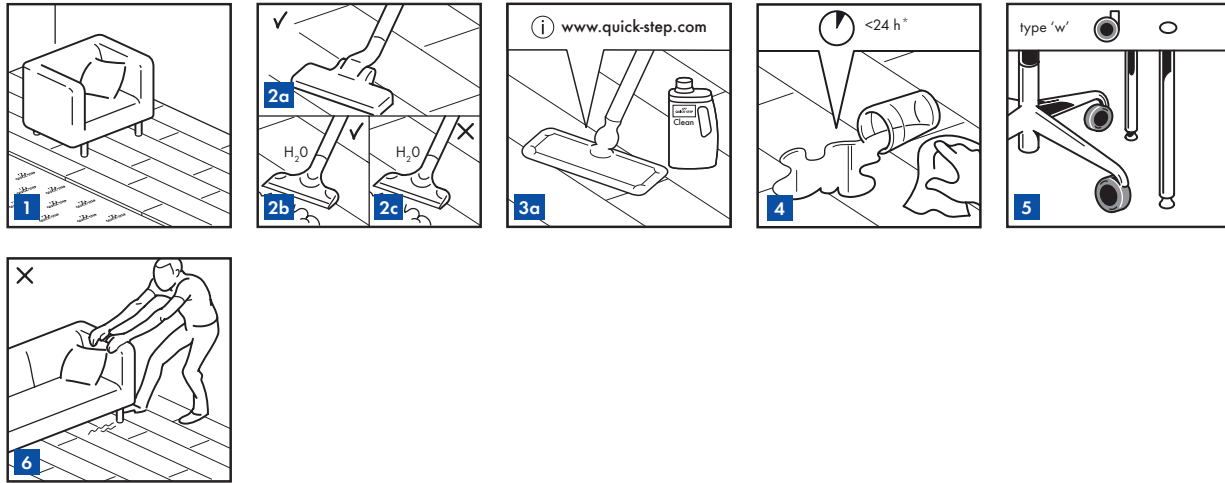
将 Incizo 型材装入底座和未干的 HydroKit 中。在 Incizo 与地板接触的地方添加 HydroKit 以实现最佳的水封效果。

**5**

为了在管道周围进行完美的防水处理,请使用 Quick-Step® 管盖、有弹性、防水且透明的 Quick-Step® HydroKit,以及 PE-发泡棉条。将发泡棉条放入管道周围的膨胀间隙中,然后将透明的 Quick-Step® HydroKit 涂在膨胀间隙中的柔性 PE 发泡棉上。放置管道盖,然后在管道盖周围和管道周围涂上 HydroKit。这样可以实现防水功能。

**6**

为加强地板周围的防水保护,避免水进入板材下方,在、门槛、门框、管盖等处涂抹柔性透明防水胶 Quick Step® HydroKit。



## 4. 养护

**1**

地板铺设期间和铺设完成后,您可以立即在上面行走。确保室内湿度始终不低于 30%。必要时使用加湿器。

**2**

- a. 对于干维护,我们建议使用 Quick-Step 拖把或真空吸尘器。确保真空吸尘器配备了软轮和一个特殊的镶木地板刷,以避免在地板上产生划痕。
- b. 如果没有蒸汽直接接触强化地板上,你可以在 Muse 系列上使用蒸汽清洗装置。因此,务必在蒸汽口上放置一块合适的布料,以保证热量和蒸汽均匀分布。此外,请注意不要在同一位置将设备放置过长时间,需沿木板纵向清洁地板。
- c. 对于 Impressive Patterns 系列,我们建议不得采用蒸汽清洗装置。

**3**

对于微湿和湿式保养,建议使用 Quick-Step 保养附件(参见说明)。注意,使用其他清洁产品可能会损坏地板。要了解更多有关如何清洁和养护地板的信息,请访问 [www.Quick-Step.com](http://www.Quick-Step.com)。关于商业应用或项目中的特定清洁说明,可以联系 Quick-Step 技术部门。

**4**

请在 24 小时内除水。\* 对于 Impressive Patterns 系列:请在 12 小时内除水。

**5**

保护家具和椅腿。在门口放置合适的垫,避免将脏污、水和砂子带入室内。使用适合强化木地板的(办公)椅子和带软轮的座椅和/或使用适当的桌垫。

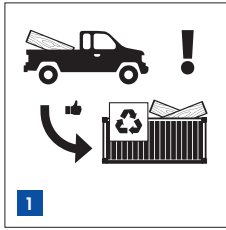
**6**

抬起家具,切勿在地板上拖动家具。

**7**

强化木地板的光滑表面不会留下污渍或灰尘。用丙酮或洗甲水小心地去除顽固污渍。

切勿使用洗涤剂!切勿在地板上打蜡或刷油漆。



## 5. 回收利用

**1**

请将安装废料或拆卸后的地板作为“经无害处理的木材”送往获认可的废物收集设施或回收中心。